



IIES
INSTITUTO DE INVESTIGACIONES
ECONÓMICAS Y SOCIALES

IV Encuesta Económica Familiar Multipropósitos

**Serie Nacional:
Economía del Hogar**



OEE
Observatorio Universitario
Económico y de Emprendimiento



IIES
INSTITUTO DE INVESTIGACIONES
ECONÓMICAS Y SOCIALES



DICIHT
Dirección de Investigación
Científica, Humanista y
Tecnológica



UNAH
UNIVERSIDAD NACIONAL
AUTÓNOMA DE HONDURAS

IV Encuesta Económica Familiar Multipropósitos 2021

Serie Nacional: Economía del Hogar

La IV Encuesta Económica Familiar Multipropósitos 2021 es publicada por el Instituto de Investigaciones Económicas y Sociales como parte de las investigaciones desarrolladas por el Programa de Investigación en Economía y Finanzas de la UNAH.

Instituto de Investigaciones Económicas y Sociales (IIES)

Programa de Investigaciones en Economía y Finanzas (PIEF)

Facultad de Ciencias Económicas Administrativas y Contables

Universidad Nacional Autónoma de Honduras (UNAH)
Ciudad Universitaria, "José Trinidad Reyes",
Tegucigalpa

Honduras, Centro América

Edificio C2, Primer Nivel.

Tel. +504 22165100 ext. 100899

email: iies@unah.edu.hn

Copyright © 2021

Por Instituto de Investigaciones Económicas y Sociales

Todos los derechos son reservados. El IIES autoriza la reproducción total o parcial de las gráficas, tablas y demás cifras de este documento, siempre que se mencione debidamente la fuente. Este instituto no se hace responsable de cualquier manipulación, interpretación personal y uso de esta información.

Esta publicación debe ser citada de la siguiente manera:

Universidad Nacional Autónoma de Honduras (UNAH).
IV Encuesta Económica Familiar Multipropósitos (IV-EEFM). Tegucigalpa 2021

Director de Investigación:

Ricardo Matamoros

Coordinador de Investigación:

Juan Umanzor

Investigadores principales PIEF:

Ever Matamoros

Asistentes de Investigación:

Gabriel Eduardo Ouelí

Cinthia Melissa Flores

Adriana Janeth López

Miguel Alejandro Bustillo

Impreso en:

Tegucigalpa, Honduras; noviembre 2021

INTRODUCCIÓN

La Encuesta Económica Familiar Multipropósito (EEFM) es un informe elaborado por el Instituto de Investigaciones Económicas y Sociales (IIES) que muestra un panorama de la situación que viven los hogares hondureños en distintas áreas sociales y económicas. Las experiencias que han tenido los hondureños ante la pandemia y fenómenos naturales han sido situaciones difíciles, los hogares han necesitado de resiliencia para subsistir a las secuelas del año 2020 e incertidumbre que el país enfrenta. El presente documento es parte de la serie: Encuesta Económica Familiar Nacional 2021. Economía del Hogar presenta un análisis mediante 3 indicadores: 1) Demografía del Hogar, 2) Ingresos del Hogar y 3) Gastos del Hogar.

El documento desarrolla un análisis de la economía del hogar a nivel nacional mediante una recolección de datos del 1 de julio al 8 de septiembre del 2021 en una encuesta a los hogares de estudiantes universitarios en el campus virtual de la UNAH. De acuerdo a la naturaleza de la investigación está tuvo un enfoque cuantitativo, no experimental de corte transversal y descriptivo, el diseño muestral utilizado corresponde a un muestreo intencional. Los resultados obtenidos se presentan por primera vez en el formato de indicadores con el interés de sistematizar la información presentada de manera ordenada para el lector. Los resultados obtenidos alcanzan a representar un 58.7% de la población hondureña.

El país enfrenta grandes retos en materia de desarrollo social, la disrupción económica causada por la crisis sanitaria y los huracanes Eta e Iota han puesto a los hogares en una situación de presión y vulnerabilidad que es analizada a detalle en la Encuesta Económica Familiar Multipropósito (EEFM) a través de sus indicadores. Según el Banco Central de Honduras (BCH) (2021), el país tuvo una recesión económica con una contracción en el Producto Interno Bruto (PIB) de 9.0%. La explicación de este comportamiento se atribuye a las medidas de distanciamiento social adoptadas para afrontar la pandemia, asimismo, se enfrentaron pérdidas significativas en la infraestructura y cultivos, producto de los huracanes Eta e Iota que ingresaron al país durante el último trimestre del año.

Dentro de los sectores más afectados se encuentra el turismo, uno de los sectores de mayor interés para el país, con una contracción del valor agregado bruto del 46.3% en la oferta global del sector de Hoteles y Restaurantes. Asimismo, se observaron contracciones significativas en la oferta de los sectores: agropecuario (6.3%), comercio (11.5%), transporte y almacenamiento (24.5%) y construcción (25.4%). Es importante destacar que todos estos sectores presentaban una tendencia de crecimiento el año 2019 a excepción del sector agropecuario, este tuvo una contracción del 1.0%, producto de una reducción en la demanda externa. A la vez, el desempeño del sector agropecuario y comercio son de interés nacional dado que estos generan empleos para el 23.4% y 16.2% de los ocupados respectivamente. Considerando el impacto de los fenómenos meteorológicos al final del año, el país enfrenta el reto de recuperar la tendencia económica y atender los retrasos en proyectos y pérdidas de capital.

Aunado a esto, según el INE (2020) la tasa de desempleo abierto en 2020 alcanzó un 10.9%, esto es un incremento del 91% con respecto al 2019. Asimismo, el subempleo se sostiene como el principal problema en el mercado laboral con 70.7% de los hondureños con problemas de empleo. En este contexto, la población ocupada enfrenta fuertes presiones financieras dado que se estima que cada uno de estos sostiene un promedio de 3 personas en el hogar. Con una mayoría de ciudadanos menores a los 19 años (33.4%) se infiere que los gastos del ocupado son dirigidos a servicios básicos de educación sobre el resto de los bienes y servicios.

En este contexto, según INE (2019), al 2019 un 11.5% de las personas mayores de 15 años eran analfabetas. A la vez, existe una baja tasa de cobertura del 62.8% para los menores de entre 3 y 17 años que asisten a un centro educativo; estas cifras no se lograron recoger para el año 2020, sin embargo, se espera que hayan empeorado. El acceso a las Tecnologías de Información y Comunicaciones (TIC) muestra que un 16.5% de la población nacional tuvo acceso a una computadora, una de las herramientas más importantes en la nueva modalidad educativa que se ofertó en el 2020. Considerando que la mayoría de los desempleados durante el 2020 fueron los jóvenes menores de 25 años (36.8%), las generaciones futuras se encaminan a incursionar el mercado laboral con grandes deficiencias educativas.

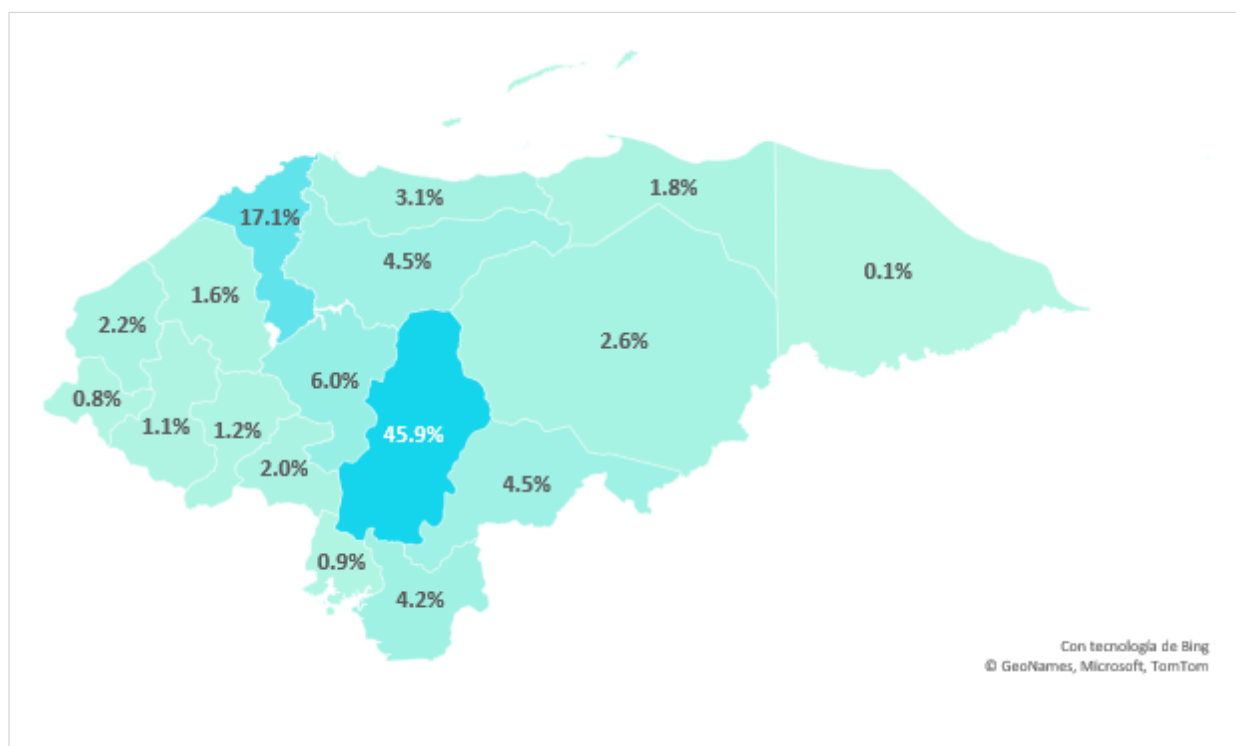
A la vez, todavía se observan necesidades básicas insatisfechas en el país, por lo que según el INE (2019), se reportaron niveles de pobreza de un 59.3% de los hogares al cierre del 2019; cabe destacar que el nivel de pobreza extrema (36.7%) resultó mayor a la relativa (22.6%). En el 2020 los ingresos promedios del ciudadano ocupado fueron de L7,126.00, se identifica un salario marginalmente mejor en espacios urbanos (L8,877.00) al lado del área rural (L4,766.00). En este orden de ideas, según la UNAH (2021), se estima que el porcentaje de hogares con ingresos debajo de la línea de pobreza ascendió a 70% durante el 2020. Por lo tanto, los casos de despidos o suspensión de labores en los distintos sectores económicos junto a las masivas caravanas de migrantes son dos elementos que necesitan de gran consideración del Estado.

En este contexto, los esfuerzos llevados a cabo por los distintos sectores económicos para reactivar la economía han presentado resultados positivos. Según el BCH (2021), el PIB creció un 1.3% en el primer trimestre del 2021 lo que significa una mejora significativa frente al comportamiento observado durante el mismo trimestre del 2020 (-1.5%). Asimismo, según las proyecciones del BCH publicadas en el Programa Monetario con su revisión al mes de Octubre (Boletín de Prensa No. 73-2021), se espera para el cierre de 2021 un crecimiento económico de entre 8.0% y 9.0%. El desempeño se espera al considerar el antecedente del año 2020, la proyección para el año 2022 se mantiene en el rango histórico de 3.2% a 5.2%.

INDICADOR 1: DEMOGRAFÍA DEL HOGAR

Las encuestas realizadas a los hogares de estudiantes lograron un alcance en los 18 departamentos del país. Los departamentos con mayor representatividad son Francisco Morazán y Cortés con 45.9% y 17.1% respectivamente. La distribución de los hogares participantes en la encuesta permite identificar aquellos municipios donde se observa la mayor concentración de hogares por cada departamento. A nivel nacional, los municipios mejor representados resultan ser el Distrito Central con un 41.50% y San Pedro Sula con un 10.40%. Asimismo, se identifica una representación significativa en el municipio de Comayagua con un 3.30%, en el resto de los municipios la participación oscila entre 0.1% y 2.70%.

Figura 1. Representación geográfica de los hogares



Fuente: IV Encuesta Económica Familiar Multipropósitos del IIES-UNAH (IV-EEFM).

El 47.3% de los hogares encuestados están compuestos por entre una y cuatro personas. De igual manera, el 46.7% los hogares son más numerosos con una composición de entre cinco y nueve personas y un 6% de los hogares posee más de nueve integrantes. La composición de los hogares según su edad presenta una igualdad en dos grandes grupos, la categoría que oscila entre 15 –

29 años y la de 30 – 65 años cuentan con un 37%; luego les siguen los niños entre 0 y 9 años con un 13%.

Por otro lado, la composición de los hogares por sexo es similar puesto que no hay mucha diferencia entre la cantidad de hombres (49%) y mujeres (51%).

Es importante mencionar que pese a la disrupción en la dinámica social que ha enfrentado el país, los hogares de estudiantes universitarios sostienen la formación académica. Del total de los hogares encuestados, estos poseen personas que se dedican al estudio a tiempo completo (60.6%) y personas que trabajan y estudian a la vez (39.4%).

Figura 3: Estructura del Hogar por edad

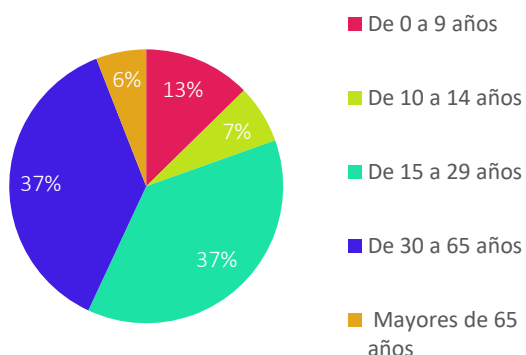
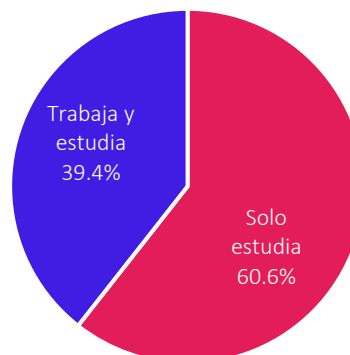


Figura 2: Modalidad de estudio de los hogares



Fuente: IV Encuesta Económica Familiar Multipropósitos del IIES-UNAH (IV-EEFM).

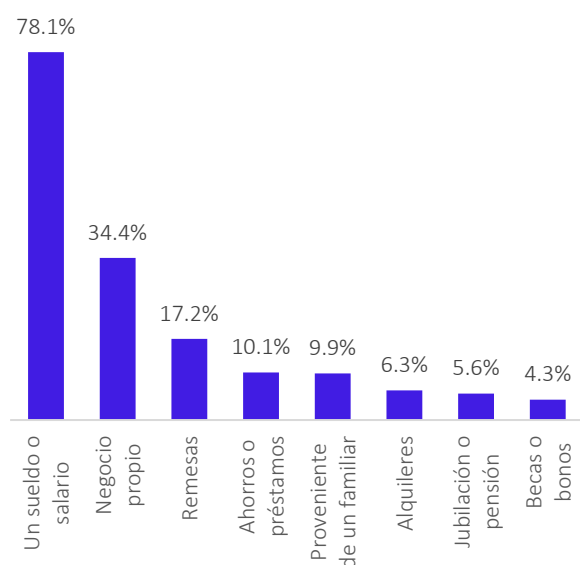
Los hallazgos del indicador exponen una elevada concentración poblacional en los departamentos de Francisco Morazán y Cortés, fundamentalmente en la cabecera de estos. Asimismo, se identifica una mayoría de hogares jóvenes y numerosos en miembros. Dicha demografía presenta un alto potencial en capital humano para el país y se presenta como evidencia del bono demográfico actual.

INDICADOR 2: INGRESOS DEL HOGAR

Aproximadamente ocho de cada diez hogares (78.1%) tienen como principal fuente de ingresos los salarios por el trabajo. La segunda fuente de ingresos más frecuente en los hogares universitarios es aquella generada por un negocio propio (34.4%) y en tercer lugar se encuentran aquellos cuya principal fuente de ingresos son las remesas (17.2%). También, se observan otras fuentes de ingreso con un menor porcentaje tales como ahorros, familia, alquileres, entre otros. Es importante destacar que la dependencia de remesas es consistente con los antecedentes de migración del país. Según el BCH (2021), al cierre del año 2020 el flujo de remesas incrementó en un 1.5%; el ingreso que recibe el país en divisas de esta manera crece con el tiempo dado que estas llegaron a representar el 23.4% del PIB (21.4% en el 2019).

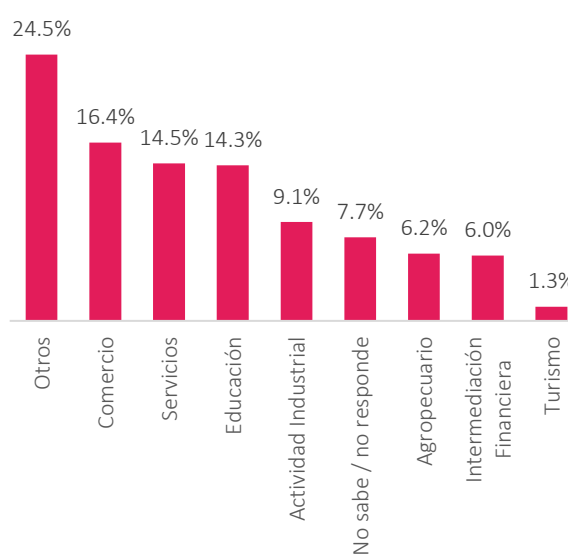
Por otro lado, las principales actividades económicas a las que se dedican los hogares universitarios son el comercio (16.4%), servicios (14.5%), educación (14.3%), el 24.5% percibe su principal fuente de ingresos de otras actividades económicas. En este contexto, las cifras de PIB trimestral exponen un panorama favorable en lo que va del 2021 para los hogares universitarios. Según el BCH (2021), el sector de comercio obtuvo una variación de 9.2% y 1.0% para los primeros dos trimestres del año. Los sectores de educación y servicios presentan un desempeño más conservador; los servicios de enseñanza, sociales y salud mostraron un crecimiento para el primer trimestre del año (4.5%) y un decrecimiento de 1.2% para el segundo trimestre.

Figura 4. Principal fuente de ingresos del hogar según origen



Fuente: IV Encuesta Económica Familiar Multipropósitos del IIES-UNAH (IV-EEFM).

Figura 5. Principal fuente de ingresos del hogar según actividad económica

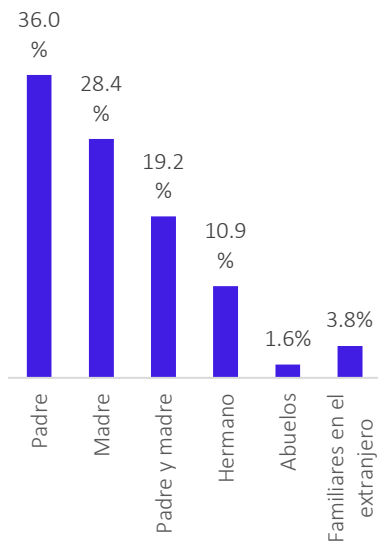


Fuente: IV Encuesta Económica Familiar Multipropósitos del IIES-UNAH (IV-EEFM).

En tal sentido, el principal proveedor de ingresos en la mayoría de los hogares encuestados es el padre (36%); a la vez, una gran fracción de los hogares presenta a la madre como la principal fuente de ingresos (28.4%). La diferencia entre proveedores del hogar identificada se puede contextualizar en que la tasa de participación en el mercado laboral hondureño al cierre del 2020 fue de 73.3% para los hombres y 47.8% para la mujer (INE, 2020). El 19.2% de los hogares expresa que ambos padres generan ingresos, dejando así el 19.4% restante que se distribuye entre hermano, abuelos y familiares en el extranjero como principal proveedor en el resto de los hogares. En este contexto, destaca la dependencia de familiares en el extranjero dado que se puede inferir que estos son obtenidos mediante remesas.

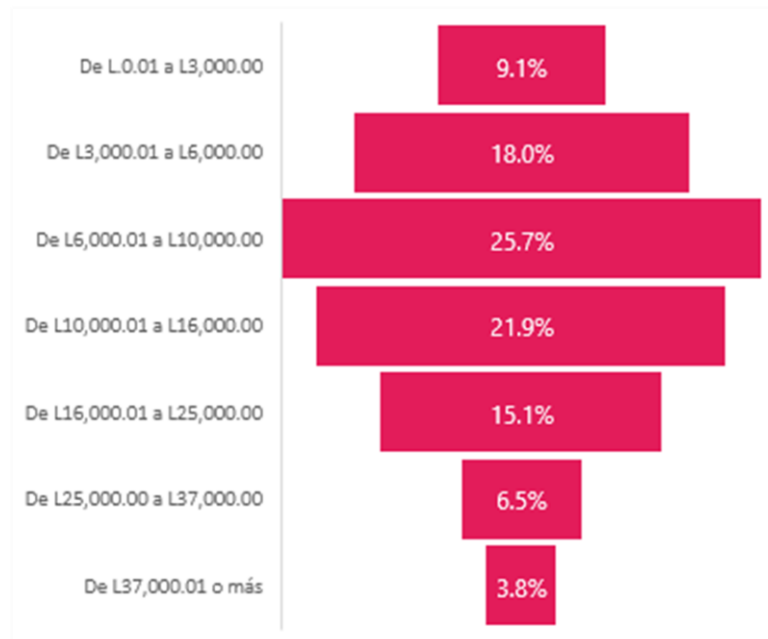
Dado el origen de los ingresos, se observa que la mayoría de los hogares se encuentran en rango de ingresos de L.6,000 – L.10,000 (25.7%); dicho rango es consistente con el promedio nacional de L7,126.00 (INE, 2020), sin embargo, presenta limitantes para los hogares dado que cada hogar promedió 4.5 miembros a nivel nacional (INE, 2020) y el salario mínimo promedio para el año 2021 es de L10,601.67 (Secretaría de Trabajo y Seguridad Social, 2021). La segunda categoría con mayor porcentaje es de entre L.10,000 – L.16,000 con un 24.9%; el panorama se vuelve preocupante puesto que un 18% de los hogares generan ingresos en un rango de L.3,000 – L.6,000 mensuales. Por su parte, la canasta básica familiar de 30 productos medida para un hogar de cinco personas, el promedio nacional, ascendió a un valor de L9,013.03 al cierre del 2020 (Secretaría de Trabajo y Seguridad Social, 2021). Dicha cifra permite exponer que un 52.8% de los hogares universitarios no generan los ingresos suficientes para satisfacer las necesidades básicas o apenas llegan a cubrir el gasto dados los rangos establecidos en la encuesta.

Figura 6. Principal proveedor de los ingresos del hogar



Fuente: IV Encuesta Económica Familiar Multipropósitos del IIES-UNAH (IV-EEFM).

Figura 7. Nivel de ingresos del hogar

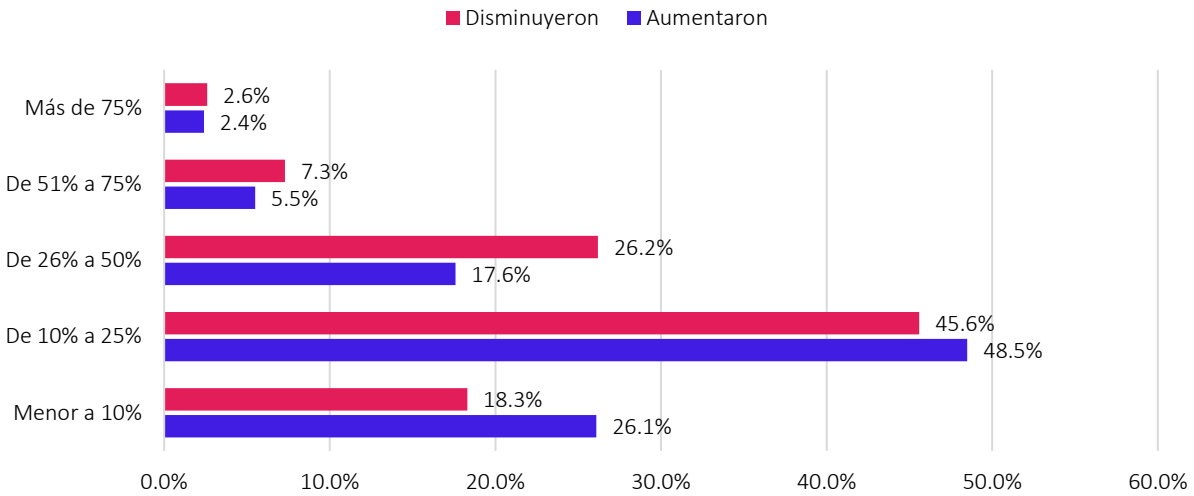


Fuente: IV Encuesta Económica Familiar Multipropósitos del IIES-UNAH (IV-EEFM).

Asimismo, es importante destacar el dinamismo del ingreso en los hogares universitarios. Si bien el 46.2% de los hogares aseguran haber mantenido sus ingresos, la mayoría de estos expresan haber enfrentado variaciones. El 40.1% reconoce una disminución de sus ingresos y una minoría expresó haber incrementado sus ingresos (13.7%). Dadas las fuentes de ingreso y proveedores del hogar, cambios en el nivel de ingresos como los observados en el periodo evaluado son dignos de prestarles atención por parte de los tomadores de decisión y creadores de políticas públicas.

Las respuestas obtenidas exponen una variación en los ingresos de los hogares de entre 10% a 25%, esta ha sido tanto positiva (48.5%) como negativa (45.6%). Solamente un 20.3% de los hogares encuestados indicaron haber enfrentado cambios en sus ingresos con una variación del 10% o menos (tanto disminución como aumento). En este sentido, el 79.7% de los hogares en Honduras enfrentaron variaciones superiores al 10% en sus ingresos.

Figura 8. Comportamiento de los ingresos del hogar



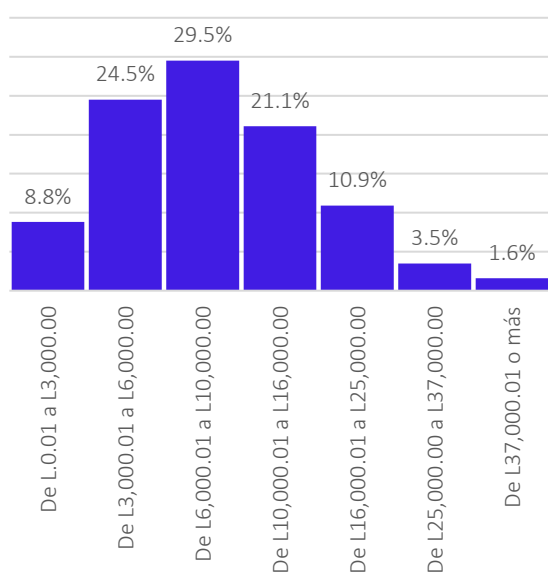
Fuente: IV Encuesta Económica Familiar Multipropósitos del IIES-UNAH (IV-EEFM).

Los hallazgos del indicador presentan una situación donde las remesas crecen en importancia como sustento del hogar universitario durante el año 2021. Las diferencias en participación por sexo en el mercado son confirmadas en las encuestas donde se observa que el padre de familia es el principal proveedor en la mayoría de los casos. A la vez, sobresalen los retos en las finanzas del hogar universitario donde más de la mitad no genera los ingresos suficientes para la compra de una canasta básica familiar. Aunado a esto, las finanzas de estos se encuentran inestables durante este periodo de recuperación económica dado que los hogares expresaron cambios significativos en sus ingresos durante el periodo de estudio, esto condiciona los planes del hogar a futuro y limita la capacidad para atender necesidades básicas e imprevistos como los observados durante el 2021.

INDICADOR 3: GASTOS DEL HOGAR

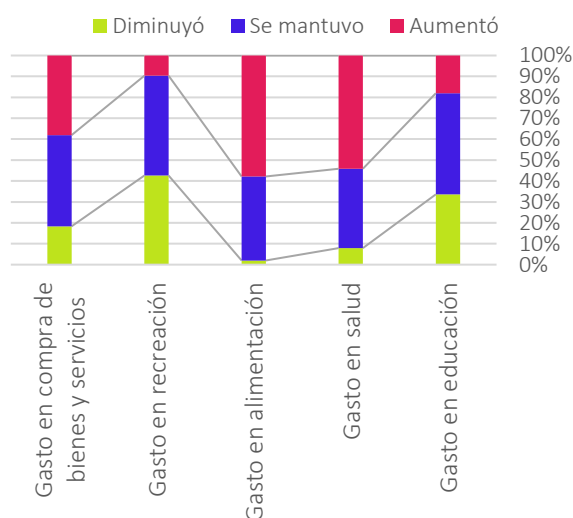
Los gastos de los hogares universitarios siguen la misma distribución de los ingresos, el rango de gastos con un mayor porcentaje corresponde a L.6,000 – L.10,0000 (29.5%). Seguido, con un 24.5% los hogares expresan un rango que oscila entre L.3,000 – L.6,000; de igual manera se observa un significativo grupo de hogares con gastos de entre L.10,000 – L.16,000 mensuales (21.1%). Considerando el precio de la canasta básica familiar al cierre del 2020 (L9,013.03), los resultados exponen que un 33.3% de los hogares universitarios no logra satisfacer las necesidades consumo básicas. Si bien los hogares esperan mantener el nivel de sus gastos, cifras del BCH (2021) presentan una inflación acumulada del 3.0% a la fecha de septiembre del 2021.

Figura 9. Nivel de gastos del hogar



Fuente: IV Encuesta Económica Familiar Multipropósitos, EEFM2021. IIES-UNAH.

Figura 10. Comportamiento de los gastos del hogar



Fuente: IV Encuesta Económica Familiar Multipropósitos, EEFM2021. IIES-UNAH.

La mayoría de los hogares considera que los rubros con cambios de precios al alza han sido en gastos de salud (54%) y alimentación (58%). A la fecha de septiembre del 2021, dichos rubros presentan tasas de inflación interanual en alimentos y bebidas no alcohólicas de 3.07% y 7.69% en el rubro de la salud (Banco Central de Honduras, 2021). Por otro lado, un promedio del 44% de los hogares sostiene que sus gastos se han mantenido iguales a nivel general. La única categoría con una percepción de disminución en precios es la recreación (43%) mientras que un

48% considera que se han mantenido, sin embargo, la recreación y cultura presenta una variación en la inflación interanual de 8.23%. Por último, los gastos en compra de bienes y servicios se mantienen para un 44% de los hogares mientras el 38% cree que los mismos han aumentado.

Los hallazgos del indicador presentan una realidad en la economía hondureña donde los gastos del hogar universitario se concentran en la satisfacción de necesidades básicas y, para un tercio de estos, los gastos no alcanzan a cubrirlas. Asimismo, los hogares expresan enfrentar precios más altos en alimentación, bienes y servicios, considerando que se observa una inflación interanual de 4.62% para septiembre del 2021, el poder de compra de los hogares universitarios se ve debilitado cuando éste ya es insuficiente para muchos hogares.

CONCLUSIONES GENERALES

Los indicadores evaluados se comportan de manera coherente con respecto a la realidad de los sucesos que enfrenta el país. Los resultados indican que, durante los meses evaluados, la mayoría de los hogares no poseen seguridad financiera dadas las fluctuaciones expresadas a nivel de ingresos y gastos, esto se ve reforzado al encontrar que un 34.4% de los hogares expresan generar ingresos mediante un negocio propio.

Considerando las variaciones en el ingreso que enfrentan muchos hogares universitarios, se identifica un segmento de estos que logra complementar sus ingresos mediante el apoyo recibido en forma de remesas. Sin embargo, la encuesta recoge estadísticas donde se identifica que más de la mitad de los hogares universitarios en el país generan ingresos inferiores al salario mínimo promedio para el año 2021. A la vez, los bajos ingresos se traducen en un 33.3% de los hogares con sus necesidades básicas de consumo insatisfechas. En este contexto, si bien el país ha logrado mostrar cifras alentadoras con respecto a la recuperación económica, esto no se traduce en una mejoría en los hogares; por consecuencia, estos se ven limitados en su capacidad de generación de riqueza y mejora en calidad de vida.

BIBLIOGRAFÍA

- Banco Central de Honduras. (15 de Noviembre de 2021). Boletín de Prensa No. 73-2021. *Revisión Programa Monetario 2021-2022*. Tegucigalpa.
- Banco Central de Honduras. (2021). *Índice de Precios al Consumidor Septiembre 2021*. Tegucigalpa.
- Banco Central de Honduras. (2021). *Memoria Anual 2020*. Tegucigalpa.
- Banco Central de Honduras. (2021). *Producto Interno Bruto - I Trimestre 2021*. Tegucigalpa.
- Banco Central de Honduras. (2021). *Producto Interno Bruto - II Trimestre 2021*. Tegucigalpa.
- INE. (2019). *LXI Encuesta Permanente de Hogares de Propósitos Múltiples – EPHPM*. Tegucigalpa.
- INE. (2020). *Encuesta Telefónica de Hogares para Medir Empleo*. Tegucigalpa: Instituto Nacional de Estadística.
- Secretaría de Trabajo y Seguridad Social. (2021). *Acuerdo STSS-001-2021*. Tegucigalpa.
- Secretaría de Trabajo y Seguridad Social. (2021). *Informe Anual Mercado de Trabajo y Salario Mínimo 2020-2021*. Tegucigalpa.
- Universidad Nacional Autónoma de Honduras. (2021). *La Pobreza: Condición Estructural Limitante para el Desarrollo Económico y Social del País. Número 015*. Tegucigalpa: Boletín Oficial de la Universidad Nacional Autónoma de Honduras.