



**IIES**  
INSTITUTO DE INVESTIGACIONES  
ECONÓMICAS Y SOCIALES

# IV Encuesta Económica Familiar Multipropósitos

Serie Regional:  
Economía del Hogar

Oriental

2021



**OEE**  
Observatorio Universitario  
Económico y de Emprendimiento



**IIES**  
INSTITUTO DE INVESTIGACIONES  
ECONÓMICAS Y SOCIALES



**DICIHT**  
Dirección de Investigación  
Científica, Humanista y  
Tecnológica



**UNAH**  
UNIVERSIDAD NACIONAL  
AUTÓNOMA DE HONDURAS

La IV Encuesta Económica Familiar Multipropósitos 2021 es publicada por el Instituto de Investigaciones Económicas y Sociales como parte de las investigaciones desarrolladas por el Programa de Investigación en Economía y Finanzas de la UNAH.

El IIES autoriza la reproducción total o parcial de las gráficas, tablas y demás cifras de este documento, siempre que se mencione debidamente la fuente. Sin embargo, el IIES no se responsabiliza de manera alguna por la manipulación, interpretación y uso de esta información por parte de terceros.

El Reporte y la plataforma de datos se encuentra disponible en:  
<https://iies.unah.edu.hn/>

**Esta publicación debe ser referenciada y citada de la siguiente manera:**

**Referencia:** Universidad Nacional Autónoma de Honduras. (2022). IV Encuesta Económica Familiar Multipropósitos 2021. Serie Región Oriental: Economía del Hogar. Tegucigalpa.

**Cita:** (IIES-UNAH,2021)

## **Equipo de Investigación**

**Dirección:** Ricardo Matamoros

**Coordinación:** Juan Umazor

## **Investigadores principales Programa de Investigaciones en Economía y Finanzas:**

Sergio Zepeda  
Christian Ramos  
Ever Matamoros

## **Asistentes de Investigación:**

Adriana López  
Karla Panameño

## **Revisión Académica:**

Geidy Palma

## **Edición:**

Eduard Huete  
Estefany Palma

Tegucigalpa, Honduras; marzo 2022

## INTRODUCCIÓN

La Encuesta Económica Familiar Multipropósito (EEFM) es un informe elaborado el Instituto de Investigaciones Económicas y Sociales (IIES) que muestra un panorama de la situación que viven los hogares hondureños en distintas áreas sociales y económicas. Las experiencias que han tenido los hondureños ante la pandemia y fenómenos naturales han sido situaciones difíciles; los hogares han necesitado de resiliencia para subsistir a las secuelas del año 2020 e incertidumbre que el país enfrenta. El presente documento es parte de la serie: Encuesta Económica Familiar Región Oriental 2021. Economía del Hogar presenta un análisis mediante 3 indicadores: 1) Demografía del Hogar, 2) Ingresos del Hogar y 3) Gastos del Hogar.

El documento desarrolla un análisis de la economía del hogar a nivel regional mediante una recolección de datos del 1 de julio al 8 de septiembre del 2021 en una encuesta a los hogares universitarios de la región oriental—El Paraíso y Olancho—en el campus virtual de la UNAH. De acuerdo, a la naturaleza de la investigación está tuvo un enfoque cuantitativo, no experimental de corte transversal y descriptivo; el diseño muestral utilizado corresponde a un muestreo intencional. Los resultados obtenidos se presentan por primera vez en el formato de indicadores con el interés de sistematizar la información presentada de manera ordenada para el lector.

El país enfrenta grandes retos en materia de desarrollo social; la disrupción económica causada por la crisis sanitaria y los huracanes Eta e Iota han puesto a los hogares en una situación de presión y vulnerabilidad que es analizada a detalle en la Encuesta Económica Familiar Multipropósito (EEFM) a través de sus indicadores. Según el Banco Central de Honduras (BCH) (2021), el país tuvo una recesión económica con una contracción en el Producto Interno Bruto (PIB) de 9.0%. La explicación de este comportamiento se atribuye a las medidas de distanciamiento social adoptadas para afrontar la pandemia; asimismo, se enfrentaron pérdidas significativas en infraestructura y cultivos producto de los huracanes Eta e Iota que ingresaron al país durante el último trimestre del año.

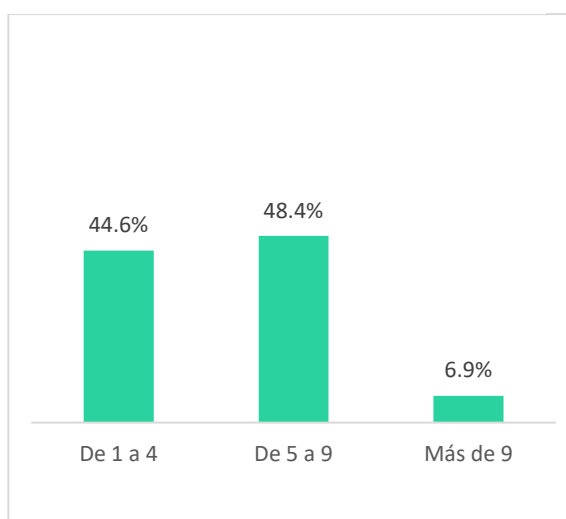
En este contexto, los esfuerzos llevados a cabo para reactivar la economía han presentado resultados positivos. Según el BCH (2021), el PIB creció un 12.4% en el tercer trimestre del 2021;

una mejora significativa frente al comportamiento observado durante el tercer trimestre del 2020 (-8.1%). Si bien las cifras del PIB trimestral presentan una tendencia a la baja hasta septiembre de 2021, el BCH (2022) reporta una tasa de crecimiento anual de 11.5%. Ante los cambios enfrentados por el país durante el 2020 y lo que va del 2021, la EEFM expone el dinamismo de la economía del hogar en la Región Oriental.

## INDICADOR 1: DEMOGRAFÍA DEL HOGAR

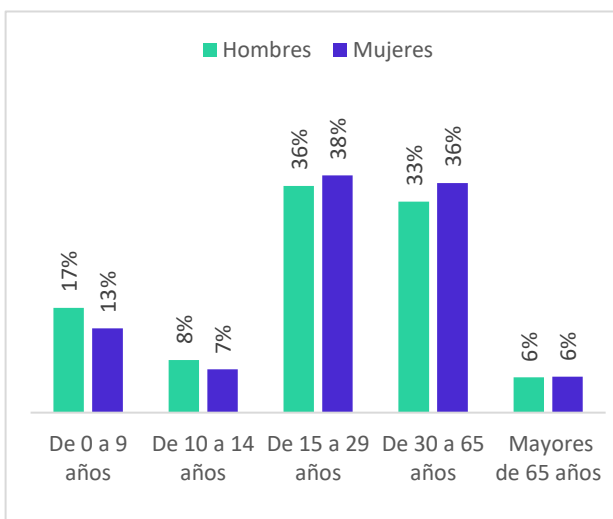
La muestra obtenida indica que el municipio de Danlí presenta la mayor concentración de hogares universitarios en la región con un 33.26% de la muestra. De los otros 41 municipios representados, los que más se acercan en densidad son Juticalpa (14.19%), El Paraíso (13.38%) y Catacamas (7.83%). La población analizada se compone por un 51% de mujeres y 49% hombres. Asimismo, el 47.2% de los hogares en la región oriental están conformados por 5 a 9 miembros; un 45.6% por 1 a 4 miembros y el 7.3% son hogares con más de 9 miembros.

**Figura 1. Tamaño del hogar por número de miembros de la Región Oriental.**



Fuente: IV Encuesta Económica Familiar Multipropósitos del IIES-UNAH (IV-EEFM).

**Figura 2. Rango de edades por sexo en el hogar de la Región Oriental.**



Fuente: IV Encuesta Económica Familiar Multipropósitos del IIES-UNAH (IV-EEFM).

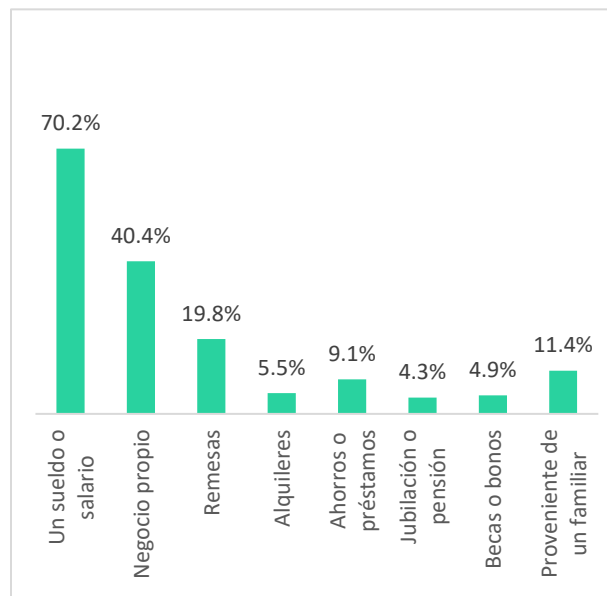
Los resultados exponen una concentración significativa en los grupos de 15 a 29 años con una mayoría del 37% en la región; asimismo, el grupo de 30 a 65 años le sigue de cerca en representación con el 35% de la muestra. En los grupos de edad más representativos se observa una mayoría de mujeres; por otro lado, aquellos en edades debajo de los 14 años son mayoría de hombres. Considerando la población alcanzada en la encuesta, es importante destacar que el 36.2% de los hogares poseen estudiantes que estudian y trabajan y la mayoría restante (63.8%) se dedica al estudio a tiempo completo.

Las cifras del indicador presentan una mayoría de hogares numerosos en la región con más de la mitad de los miembros menores de 30 años. La cantidad de miembros y edad de estos en los hogares universitarios exhiben un elevado potencial de capital humano en edad de formación educativa para los próximos años. Asimismo, se identifica una concentración de hogares universitarios en el municipio de Danlí; por otro lado, la representación universitaria es amplia en los municipios de la región, pero con una cantidad de hogares universitarios baja.

## **INDICADOR 2: INGRESOS DEL HOGAR**

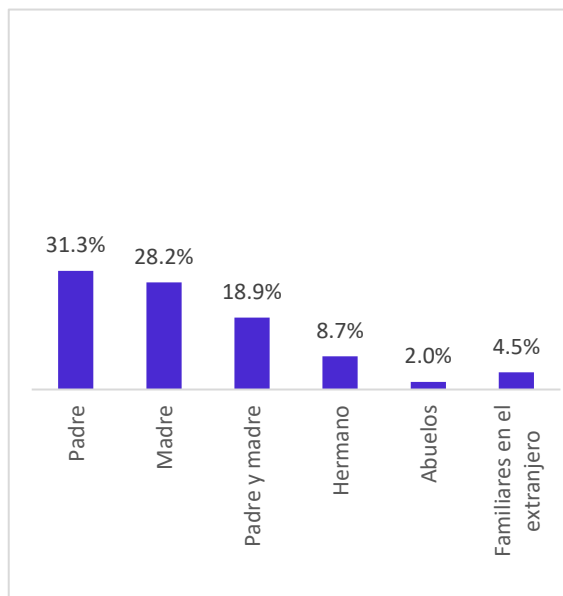
La principal fuente de ingresos de los hogares universitarios en la región oriental del país es procedente de sueldos o salarios con un 70.2% de la muestra. Es importante reconocer que cuatro de cada diez hogares generan ingresos por negocios propios (40.4%), exponiendo la relevancia del emprendedor en la economía de la región. Por otro lado, se observa un rol importante de las remesas en el sostenimiento de los hogares con una presencia en 19.8% de los hogares. Asimismo, un 11.4% de los hogares depende de ingresos provenientes de un familiar. En este sentido, se puede inferir que 31.2% de los hogares depende de ingresos de terceros en el territorio nacional o extranjero.

**Figura 3. Principal fuente de ingresos del hogar en la Región Oriental según origen.**



Fuente: IV Encuesta Económica Familiar Multipropósitos del IIES-UNAH (IV-EEFM).

**Figura 4. Principal proveedor de ingresos del hogar en la Región Oriental.**



Fuente: IV Encuesta Económica Familiar Multipropósitos del IIES-UNAH (IV-EEFM).

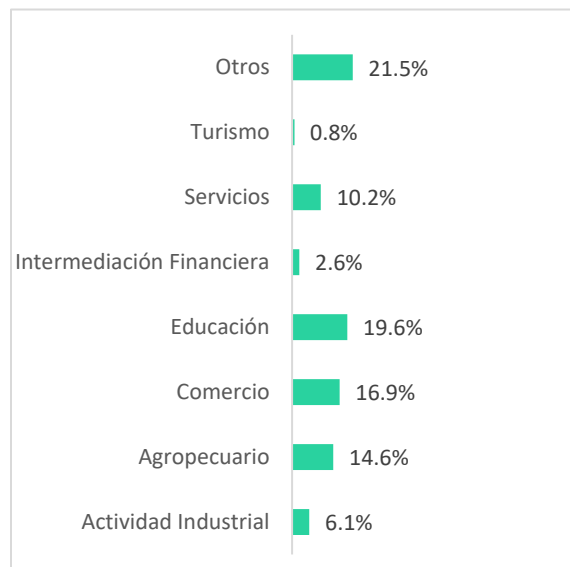
Considerando los miembros del hogar, los principales proveedores resultan ser los padres. Los hallazgos exponen que el principal proveedor es el padre (31.3%), seguido por la madre (28.2%) y los casos donde son ambos padres (18.9%). Las cifras sustentan los retos en igualdad de oportunidades en el mercado laboral para la mujer; la tasa de participación en el mercado laboral hondureño al cierre del 2020 fue de 73.3% para los hombres y 47.8% para la mujer (INE, 2020). Es importante reconocer que existe un segmento pequeño de hogares cuyo principal proveedor de ingresos es algún familiar en el extranjero (4.5%). En este sentido, el dinamismo económico no termina de satisfacer las necesidades de los hogares considerando la dependencia de apoyo de familiares mediante remesas provenientes de extranjero. Según el BCH (2021), al cierre del año 2020 el flujo de remesas en el país incrementó en un 1.5% y llegaron a representar el 23.4% del PIB (21.4% en el 2019).

En este contexto, se observa que la mayoría de los ingresos se encuentran dentro del rango salarial de L.6,000.01 a L.10,000.00 (24.7%). A la vez, le sigue de cerca en representación el rango de L.10,000.01 a L.16,000.01 (21.9%) y el rango de L.3,000.01 a L.6,000.00 (20.4%). Por otro lado, solo el 19.9% de los ingresos en la región sur son superiores a L.16,000.00. Dado que el salario

promedio nacional es de L7,126.00 (INE, 2020), los rangos en la región exponen limitantes financieras para satisfacer las necesidades de todos los miembros en los hogares numerosos observados. A la vez, el salario mínimo promedio para el año 2021 es de L10,601.67 (Secretaría de Trabajo y Seguridad Social, 2021) denotando que un 58.3% de los hogares entró al año 2021 sin la capacidad de generar el salario mínimo.

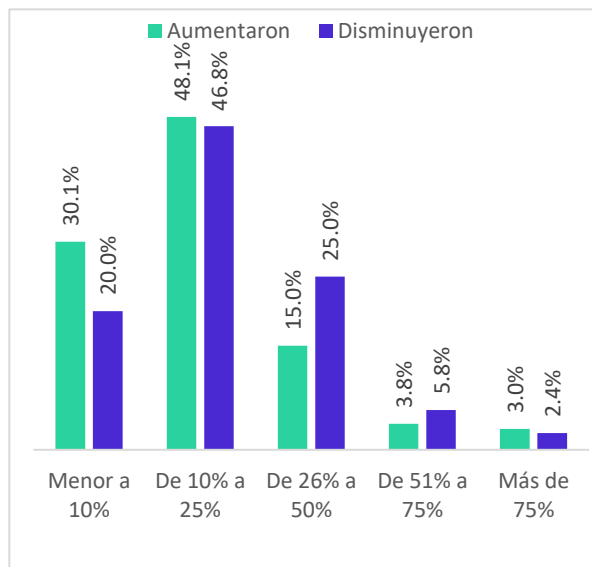
En este orden de ideas, las actividades económicas a las que se dedican los hogares universitarios para la obtención de sus ingresos son varias. Se determinó que el 21.5% lo perciben mediante diversas actividades económicas (otros). Asimismo, la región presenta una fuerte participación en la generación de ingresos a través de la educación (19.6%) y el comercio (16.9%). Por otro lado, la intermediación financiera (2.6%) y turismo (0.8%) representan los sectores menos activos en la región oriental. Según el BCH (2021), la principal actividad económica para los hogares universitarios de la región demostró un dinamismo favorable durante el tercer trimestre del 2021; los servicios de enseñanza presentaron un crecimiento interanual de 2.4%.

**Figura 5. Fuentes de ingresos del hogar según actividad económica en la Región Oriental.**



Fuente: IV Encuesta Económica Familiar Multipropósitos del IIES-UNAH (IV-EEFM).

**Figura 6. Comportamiento de los ingresos del hogar en la Región Oriental.**



Fuente: IV Encuesta Económica Familiar Multipropósitos del IIES-UNAH (IV-EEFM).

El dinamismo de las actividades económicas permite contextualizar los cambios en ingresos de la región. Los hogares universitarios expresan haber enfrentado variaciones en sus ingresos a la



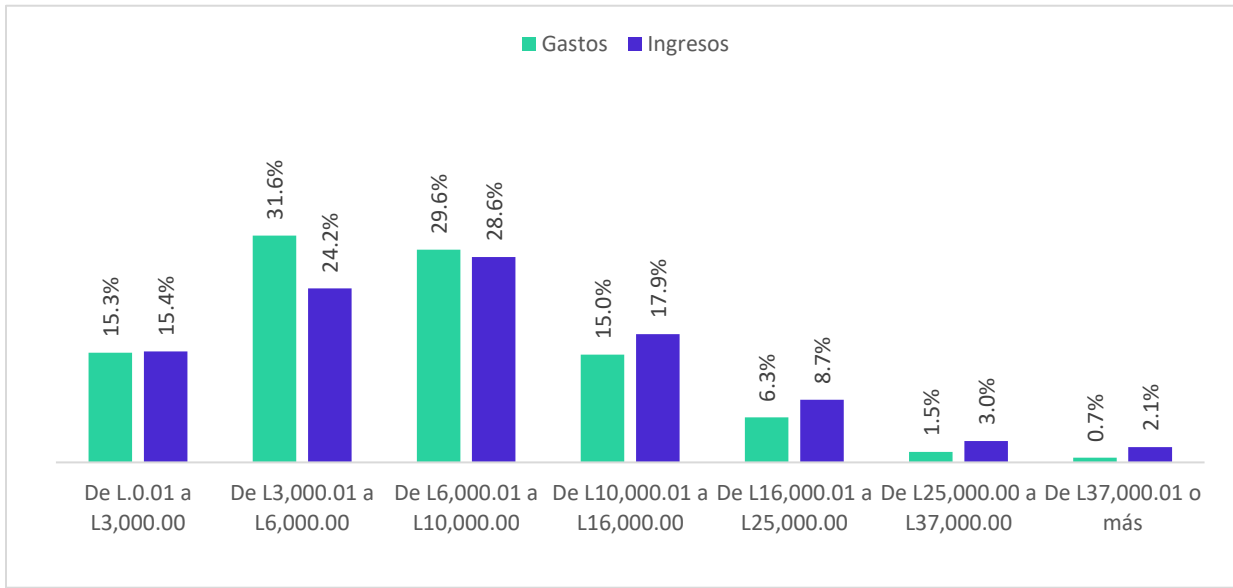
fecha de septiembre de 2021. Si bien el 43.2% de los hogares expresó haber mantenido igual su nivel de ingreso, el 39.8% mencionó que sus ingresos han disminuido y un 9.8% aducen que aumentaron sus ingresos. De los hogares que enfrentaron cambios, la mayoría de estos han sido de entre 10% a 25%. Dichos cambios se han presentado en la forma de aumentos (48.1%) y disminuciones (46.8%) para los hogares afectados.

Los hallazgos del indicador presentan una situación donde la mayoría de los hogares universitarios se sostienen por medio del ingreso generado por padres asalariados. Sobresale la participación del emprendedor en la región con cuatro de diez hogares con empleados cuenta propia; a la vez, la región oriental se ve apoyada por remesas con dos de cada diez hogares universitarios devengando ingresos de esta forma. Por último, es necesario reconocer que las actividades económicas más importantes en la región presentan desempeños favorables en el tercer trimestre del año; el dinamismo de estos se traduce en cambios de entre 10% a 25% en los ingresos para el 47% de los hogares universitarios.

### **INDICADOR 3: GASTOS DEL HOGAR**

La encuesta expone que los gastos en los hogares siguen una distribución similar a los ingresos. Según los rangos establecidos, los gastos más frecuentes en los hogares son aquellos que oscilan entre L.6,000.01 a L.10,000.00 con un 31.6% de los hogares en la categoría. Sobresale que, para los rangos más representativos, la distribución de gastos supera a los ingresos expresados; de estos, un 46.9% de los hogares no supera los L6,000.00 en gastos.

**Figura 5. Relación entre gastos e ingresos del hogar en la Región Oriental.**

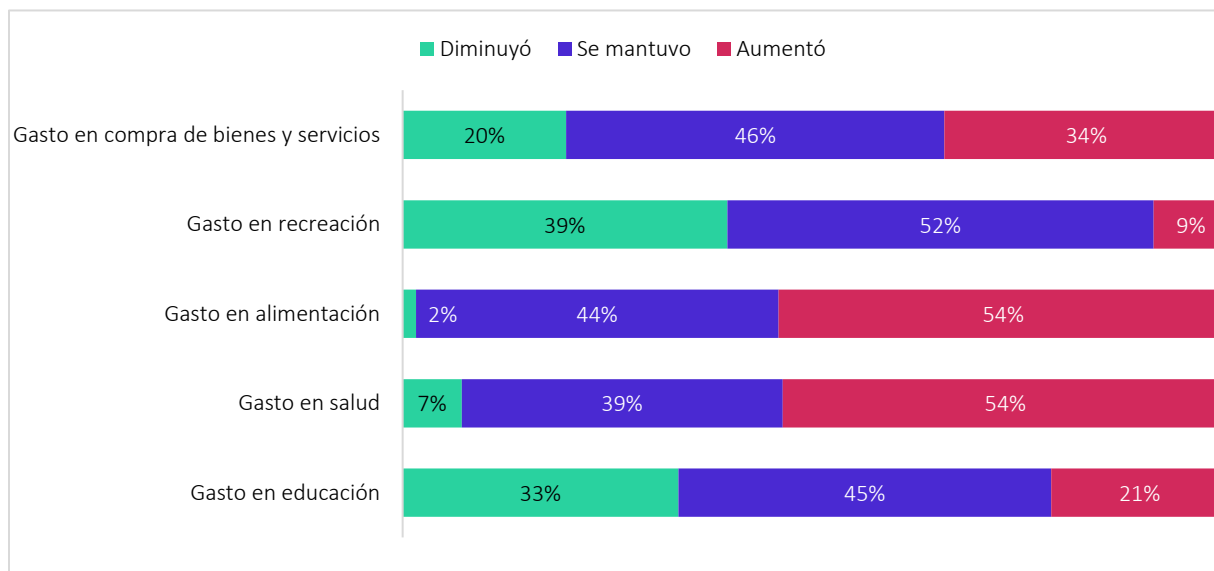


Fuente: IV Encuesta Económica Familiar Multipropósitos del IIES-UNAH (IV-EEFM).

Una variable que permite contextualizar el rango de gastos observados en la región es la canasta básica familiar de 30 productos medida para un hogar de cinco personas; al cierre de 2020, el promedio nacional, ascendió a un valor de L9,013.03 (Secretaría de Trabajo y Seguridad Social, 2021). En este sentido, los resultados obtenidos indican que un promedio de cuatro de cada diez hogares no es capaz de satisfacer todas sus necesidades de compra en la región; paralelamente, un 76.6% de los hogares establece como límite en gastos lo necesario para cubrir sus necesidades básicas.

En este contexto, a la fecha de septiembre del 2021, los rubros con mayor percepción de aumento de precios en detrimento del poder adquisitivo del hogar son la alimentación (54%) y salud (54%). Es importante reconocer que al menos el 48% los hogares universitarios perciben cambios, positivos o negativos en todos los rubros evaluados. Los rubros con mayor estabilidad de precios percibida son la recreación (52%) y educación (45%).

**Figura 6. Comportamiento en los gastos del hogar en la Región Oriental.**



Fuente: IV Encuesta Económica Familiar Multipropósitos del IIES-UNAH (IV-EEFM).

La percepción del hogar universitario es consistente pero no precisa al comparar con las cifras oficiales para la región. Según el BCH (2021), los rubros con la mayor variación interanual para el mes de septiembre en la región oriental son salud (26.57%); recreación y cultura (12.17%); transporte (12.01%). El comportamiento de precios para el rubro de alimentos y bebidas no alcohólicas presenta una variación interanual de 3.35% para el mes de septiembre.

En este orden de ideas, el indicador expone limitantes en la capacidad de compra del hogar universitario de la región oriental. Un tercio de los hogares encuestados no logra satisfacer las necesidades contempladas en la canasta básica; aunado a esto, más de la mitad expresa enfrentar variaciones de precio sustanciales en salud y alimentación.

## CONCLUSIONES GENERALES

Los indicadores de la región exponen una clara concentración de hogares en las cabeceras departamentales de la región; a la vez, esta presenta una amplia distribución de hogares a lo largo de 41 municipios con una representación marginal de menos de cinco hogares en muchos de estos. Las cifras regionales presentan hogares numerosos con una distribución pareja entre jóvenes (37%) y adultos (35%). La fuerte presencia de jóvenes en la región expone un claro bono demográfico a tomar en consideración en políticas públicas en favor del desarrollo regional.

A la vez, los ingresos y gastos del hogar universitario en la región exponen retos en la seguridad financiera de estos. Las cifras indican que 1 de cada 10 hogares depende del apoyo financiero de un familiar y la fuente de ingresos se ve inclinada a la capacidad de trabajo del hombre en el hogar. La dependencia sobre familiares y el padre de familia expone de manera paralela los retos de inclusión en el mercado laboral para la mujer. Aunado a esto, la irregularidad en los ingresos con cambios de entre 10% a 25% para el 47% de los hogares condiciona las compras de estos; en este sentido, los ingresos resultan insuficientes para las necesidades básicas de una significativa cantidad de hogares con 7 de cada 10 generando ingresos por debajo del salario mínimo.

En este contexto, la economía del hogar en la región se encuentra presenta limitaciones para satisfacer sus necesidades básicas; con una mayoría de hogares numerosos y salarios promedios inferiores al salario mínimo, son 5 de cada 10 hogares en la región no pueden satisfacer las necesidades de una canasta básica para 5 miembros.

## **BIBLIOGRAFÍA**

Banco Central de Honduras. (2021). *Índice de Precios al Consumidor Septiembre 2021*. Tegucigalpa.

Banco Central de Honduras. (2021). *Memoria Anual 2020*. Tegucigalpa.

Banco Central de Honduras. (2021). *Producto Interno Bruto - III Trimestre 2021*. Tegucigalpa.

Banco Central de Honduras. (2022). *Memoria Anual 2021*. Tegucigalpa.

INE. (2020). *Encuesta Telefónica de Hogares para Medir Empleo*. Tegucigalpa: Instituto Nacional de Estadística.

Secretaría de Trabajo y Seguridad Social. (2021). *Acuerdo STSS-001-2021*. Tegucigalpa.

Secretaría de Trabajo y Seguridad Social. (2021). *Informe Anual Mercado de Trabajo y Salario Mínimo 2020-2021*. Tegucigalpa.